

R8/17 ... L120/11

Utförande: C SEF I1

sv Monterings- och bruksanvisning

Fjärrstyrda solskyddsmotorer med låsningsfunktion

Viktig information för:

• Montörer / • Elektriker / • Användare

Denna anvisning ska finnas tillgänglig tillsammans med produkten!

Bruksanvisningen ska bevaras av användaren.

2010 300 798 0a 2018-05-04

Becker-Antriebe GmbH
Friedrich-Ebert-Straße 2-4
35764 Sinn/Tyskland
www.becker-antriebe.com



BECKER

Innehållsförteckning

Inledning	3
Garanti	3
Säkerhetsinstruktion	4
Anvisningar för användaren	4
Anvisningar rörande montage och idrifttagning	4
Avsedd användning	6
Montage och demontage av bytbar motorkabel	6
Montage av bytbar motorkabel	6
Demontage av bytbar motorkabel till rörmotorer Ø45 / Ø58	7
Montage	8
Montage av motorn	8
Lossa kontaktstiftet	8
Medbringarsäkring	8
Montering av medbringaren med säkring på utgångsaxeln	8
Demontering av medbringaren med säkring på utgångsaxeln	9
Montering och demontering av medbringaren med separat medbringarsäkring	9
Montering och demontering av medbringaren med skruv	9
Montage av motorn i dukröret	9
Idrifttagande	11
Programmera huvudkontrollen	12
Kontrollera inställningen av rotationsriktning	12
Ställa in gränslägen	14
Radera gränslägen	15
Mellanläge I i körriktning neråt	15
Mellanläge II i körriktning uppåt	16
Programmera in fler fjärrkontroller	16
Radera fjärrkontroller	17
Skriva över huvudkontrollen	18
Avfallshantering	18
Underhåll	18
Tekniska data Ø45	19
Tekniska data Ø58	19
Åtgärder vid fel	20
Försäkran om överensstämmelse	21

Inledning

Dessa rörmotorer är högvärdiga kvalitetsprodukter som kännetecknas av följande:

- Optimerade för solskyddsanordningar med låsningsfunktion
- Fritt programmerbara låsnings- och upplåsningsgränslägen
- Automatisk avkänning av övre gränsläge
- Automatisk avkänning av undre gränsläge vid aktivering av låsningsfunktionen
- Flera motorer kan parallellkopplas elektriskt
- Kompatibla med tidigare motorer med elektroniskt styrda gränslägen (4-trådig motorkabel)
- Motortillverkarens omfattande sortiment av styrenheter kan användas
- Skonsam drift av system och motor ökar livslängden
- Fjärrstyrd individuell, grupp- och central styrenhet
- Inga kablar krävs till brytare eller kontrollrelä
- Motor och fjärrkontroll kan kombineras fritt
- Enkel inställning av gränslägena via fjärrkontrollen
- Inställning av ett mellanläge I i NER-riktning möjlig
- Inställning av ett mellanläge II i UPP-riktning möjlig
- Grupper kan bildas flexibelt via fjärrstyrning och ändras utan något monteringsarbete
- För bytbar motorkabel

Vid installation och inställning av apparaten ska denna monterings- och bruksanvisning följas noga.



Tillverkningsdatumet indikeras av serienumrets första fyra siffror.

Siffrorna 1 och 2 står för tillverkningsåret och 3 och 4 står för veckan.

Exempel: Vecka 24 i år 2012

Ser. nr.:	1224XXXXX
-----------	-----------

Förklaring av symboler

	FÖRSIKTIGT	FÖRSIKTIGT anger en risk som kan leda till skador om den inte undviks.
	OBS	OBS anger åtgärder för att undvika materiella skador.
		Ger användaren tips och annan användbar information.

Garanti

Konstruktiva modifikationer och felaktiga installationer som strider mot denna bruksanvisning och annan information från oss kan ge användaren allvarliga skador, t.ex. klämskador. Konstruktiva modifikationer får därför endast utföras efter avtal med oss och med vårt tillstånd. Våra instruktioner, särskilt de som finns i denna monterings- och bruksanvisning, måste följas.

Att vidarebearbeta produkten i strid med den avsedda användningen är inte tillåtet.

Tillverkare av slutprodukter och installatörer måste se till att alla lagenliga bestämmelser och officiella föreskrifter, särskilt de som gäller tillverkningen av slutprodukten, installation och kundupplysning, speciellt tillämpliga giltiga EMC-föreskrifter, måste observeras och följas när våra produkter används.



Säkerhetsinstruktion

Följande säkerhetsinstruktioner och varningar syftar till att avvärja faror och att förhindra personskador och materiella skador.

Anvisningar för användaren

Allmänna anvisningar

- Motorn måste vara fränkopplad från strömkällan vid rengöring, underhåll och byte av delar.
- Arbete och andra aktiviteter, inklusive underhåll och rengöring, på elinstallationerna och systemet i övrigt måste alltid utföras av fackpersonal, speciellt behöriga elektriker.
- Dessa apparater kan användas av barn under 8 år samt av personer med lägre fysisk, sensorisk eller mental förmåga eller med brist på erfarenhet och/eller kunskap, såvida dessa personer övervakas eller instrueras i hur apparaten ska användas på ett säkert sätt och förstår de risker som är kopplade till apparaten. Barn får inte leka med apparaten.
- Låt regelbundet fackpersonal kontrollera utrustningen efter skador och slitage.
- Skadad utrustning måste stängas av av fackman tills den reparerats.
- Arbeta inte på utrustningen när människor eller föremål finns i riskzonen.
- Var alltid uppmärksam på utrustningens riskzon under arbetets gång.
- Försäkra dig om att det finns tillräckligt utrymme (minst 40 cm) mellan rörliga delar och intilliggande föremål.



Viktigt

Säkerhetsinstruktioner för att undvika allvarliga skador.

- Undvik eller säkra systemets klämställen och skärningspunkter.

Anvisningar rörande montage och idrifttagning

Allmänna anvisningar

- Följ även säkerhetsinstruktionerna i EN 60335-2-97. Tänk på att dessa instruktioner inte utgör en fullständig lista, eftersom standarden inte kan förutse alla riskfaktorer. Exempelvis kan den motordrivna produktens konstruktion eller driftförutsättningarna på installationsplatsen, eller montage hos slutkunden inte förutses av motortillverkaren.
Vid frågor och oklarheter vad det gäller säkerhetsinstruktionerna i standarden, bör du vända dig till tillverkaren av slutprodukten eller delprodukter.
- Alla tillämpliga standarder och föreskrifter för elinstallationer måste iakttas.
- Arbete och andra aktiviteter, inklusive underhåll och rengöring, på elinstallationerna och systemet i övrigt måste alltid utföras av fackpersonal, speciellt behöriga elektriker.
- Använd bara reservdelar, verktyg och tilläggsdelar som är godkända av motortillverkaren. Icke godkända produkter från andra tillverkare eller modifikationer av utrustningen och tillbehör kan innebära en säkerhetsrisk för dig och andra personer. Därför är icke godkända produkter från andra tillverkare och modifikationer som inte avtalats eller godkänts av oss inte tillåtna. Vi övertar inget ansvar för skador som uppstår i sådana fall.
- Brytaren med AV-förinställning ska monteras inom synhåll för den motordrivna produkten, dock på behörigt avstånd från rörliga delar, på en höjd som är över 1,5 meter. Den får inte vara offentligt åtkomlig.
- Fast monterade kontrollenheter måste monteras synligt.
- Nominellt vridmoment och arbetscykeln måste anpassas efter den motordrivna produktens krav. Tekniska data om nominellt vridmoment och arbetstiden finns på rörmotorns typskylt.
- Riskfyllt rörliga delar på motorer måste monteras mer än 2,5 m över golvet eller på annan nivå där motorn är åtkomlig.

- För att systemet ska fungera säkert efter idrifttagning måste gränslägena vara korrekt inställda/programmerade.
- Motorer försedda med motorkabeln H05VV-F får bara användas inomhus.
- Motorer med motorkabel H05RR-F, S05RN-F eller 05RN-F får användas både utomhus och inomhus.
- För att koppla motorn till den motordrivna delen får endast komponenter från tillverkarens aktuella produktkatalog för mekaniska tillbehör användas. Dessa måste monteras i enlighet med tillverkarens anvisningar.
- Om motorn används för gardiner i särskilt märkta områden (t.ex. utrymningsvägar, riskzoner, säkerhetsområden) måste aktuellt gällande föreskrifter och normer följas.



Viktigt

Säkerhetsinstruktioner för att undvika allvarliga skador

- **Under arbetet med den elektriska eller elektroniska utrustningen, är vissa komponenter, till exempel strömförsörjningsenheten, strömförande. Fysiska eller materiella skador kan bli resultatet vid okvalificerade ingrepp eller underlåtenhet att iaktta varningsinformationen.**
- **Var försiktig vid beröring av rörmotorn eftersom denna värms upp under drift av tekniska skäl.**
- **Före installation, koppla ur alla kablar och kontrollenheter som inte tvunget behövs vid arbetet med installationen.**
- **Undvik eller säkra systemets klämställen och skärningspunkter.**
- **Vid installation av motorn måste en allpolig nätströmbrytare med minst 3 millimeter kontaktöppningsvidd per pol användas (EN 60335).**
- **Vid skador på nätanslutningskabeln får denna endast bytas ut av tillverkaren. På motorer med bytbar motorkabel måste denna bytas ut mot en nätanslutningskabel av samma typ som finns att beställa hos tillverkaren.**

OBS

Säkerhetsinstruktioner för att undvika materiella skador.

- **Försäkra dig om att det finns tillräckligt utrymme mellan rörliga delar och intilliggande föremål.**
- **Motorn får inte transporteras genom att man håller i motorkabeln.**
- **Alla kopplingar och fästskruvar i lagren måste kontrolleras så att de sitter ordentligt.**
- **Se till att inget ligger mot rörmotorn, t.ex. gardinens upphängningar eller skruvar.**



Avsedd användning

Den typ av rörmotor som beskrivs i denna bruksanvisning är uteslutande avsedd för drift av solskyddssystem med låsningsfunktion. För att dessa rörmotorer ska fungera problemfritt krävs ett fast stopp i det övre gränsläget (inkört solskydd). De kan bara användas i seriekopplade system om alla delar i systemet löper helt synkront och når gränslägena vid samma tidpunkt.

För jalousier måste de typer av rörmotorer som är anpassade till jalousier användas.

Denna rörmotortyp är konstruerad för användning i enkla system (en motor per dukrör).

Denna typ av rörmotor får inte användas i områden med risk för explosion.

Motorkabeln lämpar sig inte för transport av motorn. Transportera alltid motorn genom att hålla i rörhöljet.

Andra användningsområden och ändringar är inte tillåtna av säkerhetsskäl, för att skydda användaren och tredje person. Sådana åtgärder kan skada systemet och därmed leda till skador på personer eller egendom. Motortillverkaren övertar inget ansvar för skador som uppstår i sådana fall.

Observera uppgifterna i denna bruksanvisning för drift och underhåll av systemet. Vid felaktig hantering övertar motortillverkaren inget ansvar för skador som uppstår till följd av detta.

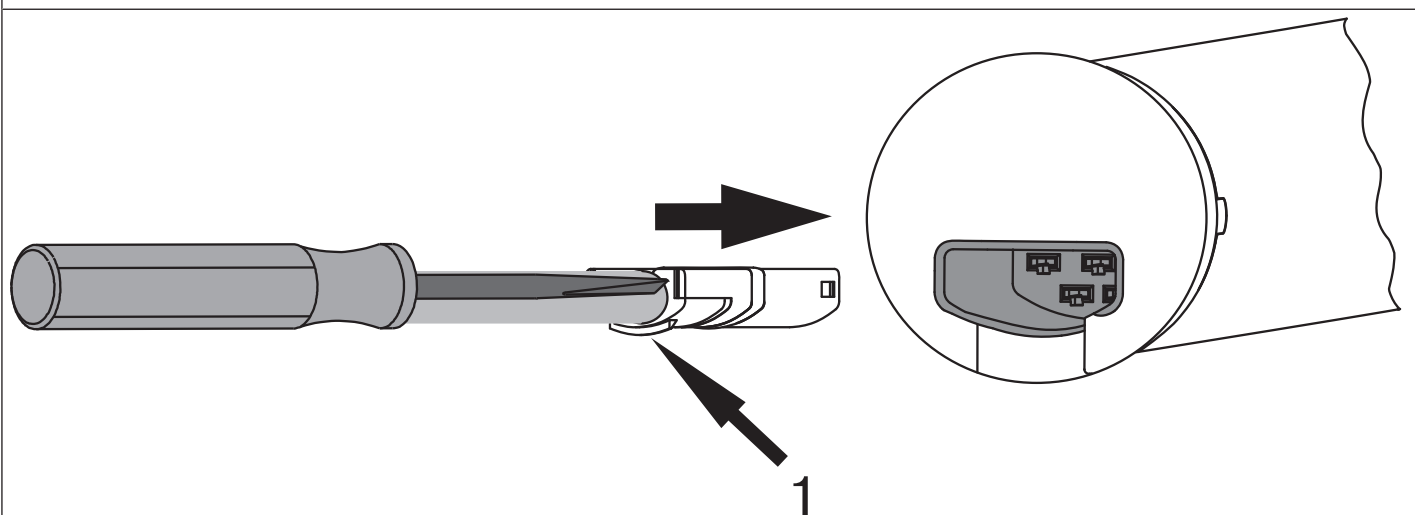
Montage och demontage av bytbar motorkabel

Montage av bytbar motorkabel

Stick in den **spänningslösa** motorkabeln i motorhuvudet tills motorns hake hörbart hakar i läge. Skjut eventuellt på med en lämplig spårskruvmejsel. Sätt denna i ett av de avsedda spåren på stickproppen.

Provdra att låsningen har tagit.

C+plug



1 = hake

Demontage av bytbar motorkabel till rörmotorer Ø45 / Ø58



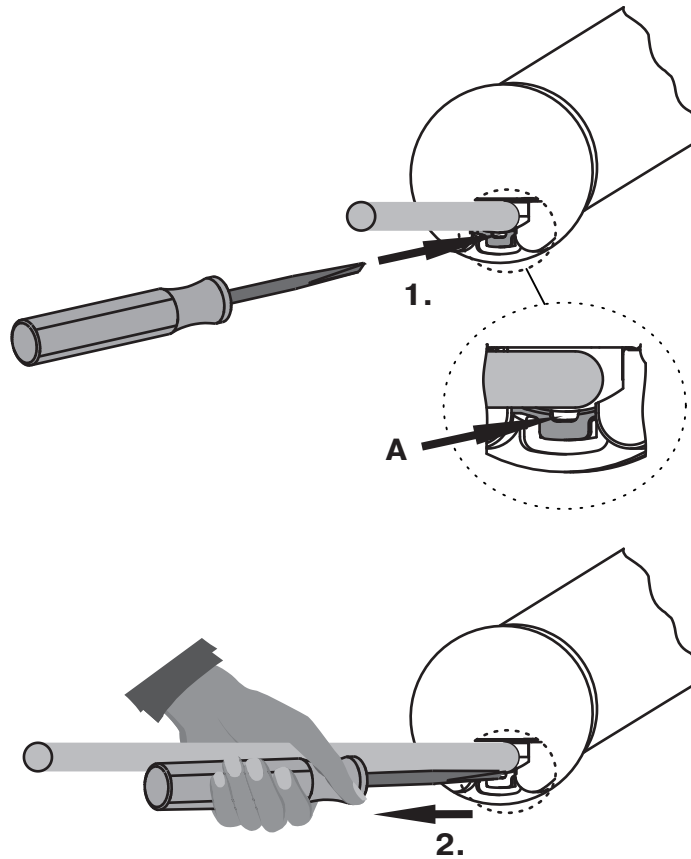
Viktigt

Innan demontage måste motorkabeln kopplas från strömmen.

Sätt en lämplig spårskruvmejsel mitt i låsbygelnns öppning så långt in som det går, så att låsbygeln släpper stickproppens hake.
Nu kan motorkabeln dras ut tillsammans med spårskruvmejseln.

Ø45 / Ø58

C+plug



A = låsbygel



BECKER

Montage

Montage av motorn

OBS

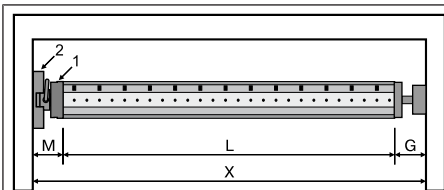
För att koppla motorn till den motordrivna delen får endast komponenter från tillverkarens aktuella produktkatalog för mekaniska tillbehör användas.

Montören måste försäkra sig om att väggen eller muren, samt det system som ska drivas har den hållfasthet som krävs (motorns drivmoment plus gardinens vikt).



Viktigt

Elinstallationer får bara utföras av en auktoriserad, behörig elektriker. Innan montering måste strömledningen kopplas bort och säkras. Se till att ge informationen med kopplingschemat till elektrikern som ska koppla in din produkt.

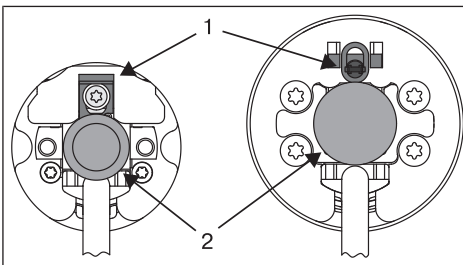


Beräkna platsbehovet i sidled (M) genom att mäta motorhuvud (1) och väggfäste (2). Kassetts innermått (X) minus platsbehovet i sidled (M) och stödlagret (G) ger dukrörets längd (L): $L=X-M-G$.

Beroende på kombination av motor och väggfäste varierar platsbehovet i sidled (M).

Fäst sedan monteringsplattan och stödlagret. Se till att dukröret är högervinklat mot väggen och att det monterade systemet har tillräckligt axiellt utrymme.

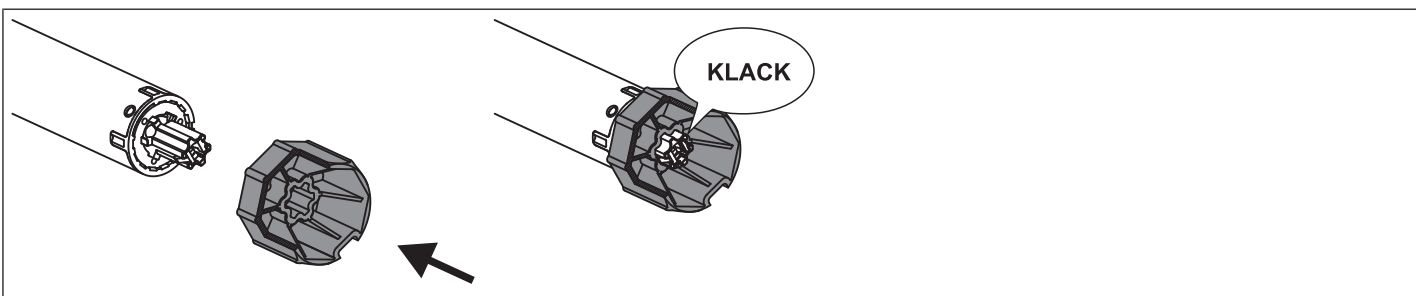
Lossa kontaktstiftet



Kontaktstiftet (2) snäpper automatiskt fast när det skjuts in. Lossa kontaktstiftet (2) genom att skjuta låsbrickan (1) uppåt och dra ut kontaktstiftet (2).

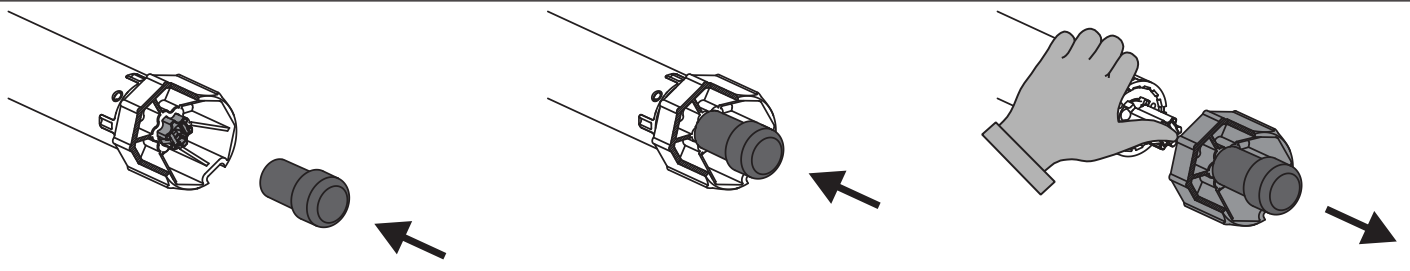
Medbringarsäkring

Montering av medbringaren med säkring på utgångsaxeln

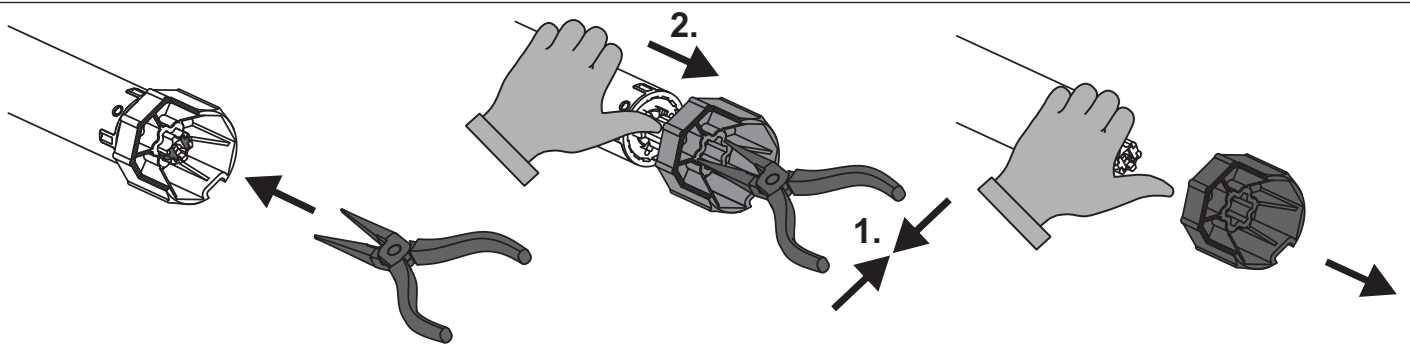


Demontering av medbringaren med säkring på utgångsaxeln

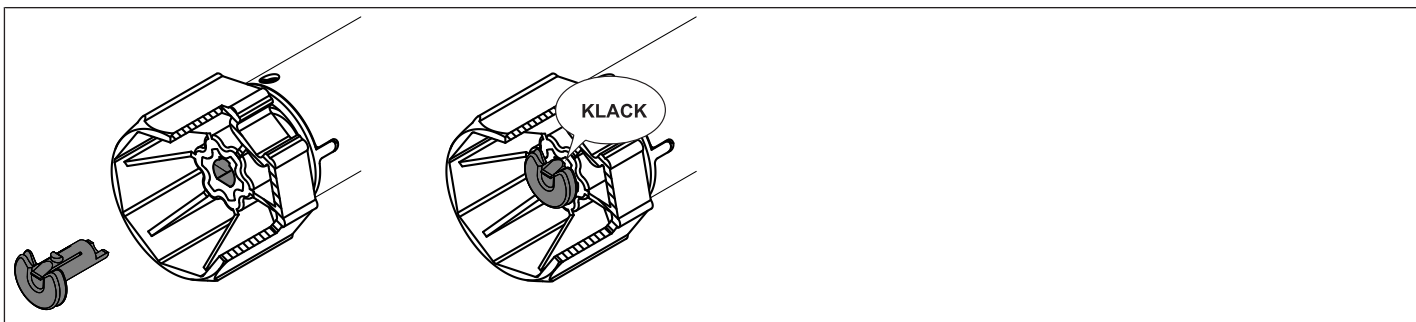
Demontering med demonteringsverktyg art.nr. 4930 300 606 0



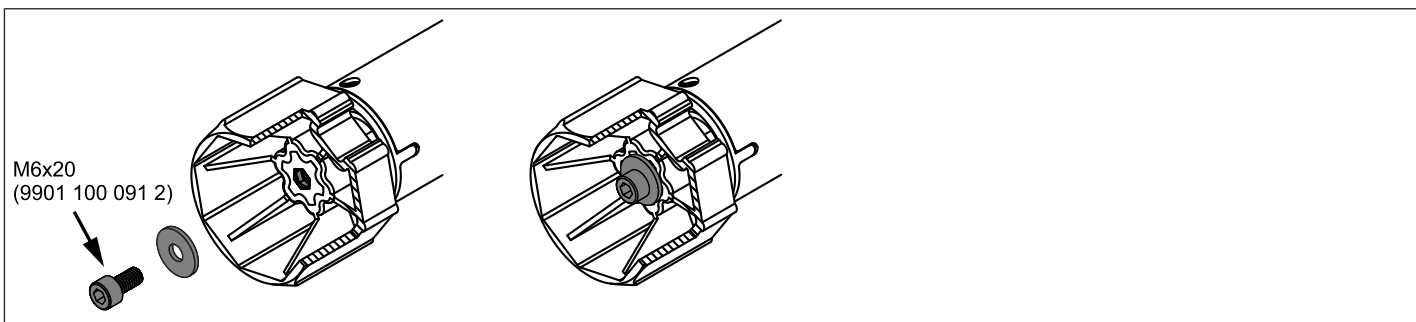
Demontering med spetstång



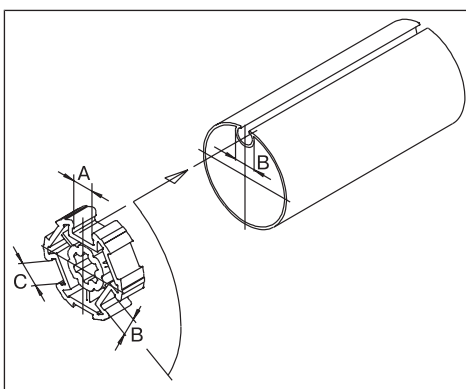
Montering och demontering av medbringaren med separat medbringarsäkring



Montering och demontering av medbringaren med skruv



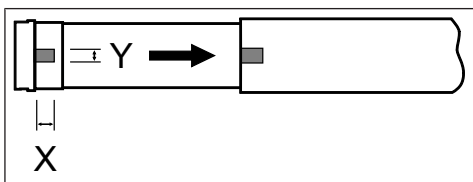
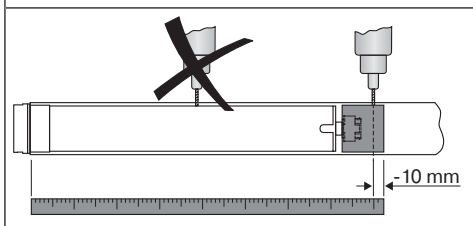
Montage av motorn i dukröret



För profilerat dukrör:

Vissa medbringare kan balanseras så att de anpassas till en större kanalbredd (det finns olika dukrör), genom att vrida medbringaren till ett annat kanalspår. Dessa kanalspår har olika storlekar och utformningar för exakt passform när motorn är installerad.



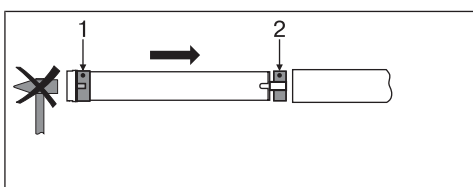
	<p>För runt dukrör:</p> <p>Mät drivhulets tapp (X, Y). Gör sedan ett urtag i dukröret på motorsidan för att kunna föra in drivhulets tapp i dukröret. Det får inte finnas något utrymme mellan drivhulets tapp och dukröret.</p>
	<p>För en säker överföring av drivmomentet med runda dukrör rekommenderar vi att medbringaren skruvas fast i röret (se följande tabell).</p> <p>OBS! Vid borrning i dukröret, se till att aldrig borra i området där motorn sitter!</p>

Motorstorlek [mm]	Medbringare	Drivmoment max. [Nm]	Fästskruvar 4 st.
Ø 35-Ø 45	Alla	upp till 50	Självgående skruv Ø 4,8 x 9,5 mm
Ø 58	Medbringare i aluminium	upp till 120	Försänkt skruv M8 x 16 mm
Ø 58	eller formgjuten	upp till 120	Självgående skruv Ø 6,3 x 13 mm

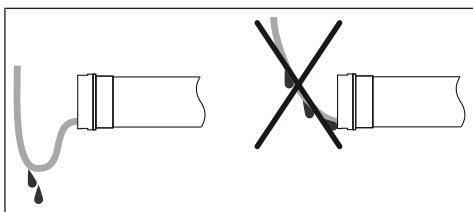
Vi rekommenderar att även stödlagret skruvas fast i dukröret.

OBS

Rörmotorn får inte slås på plats i dukröret, eller tappas ner i dukröret!





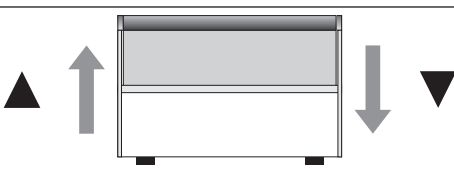
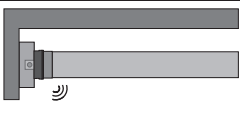
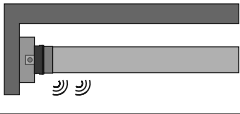
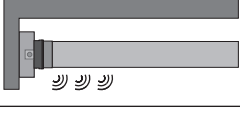
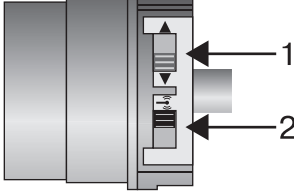


	<p>Koppla ihop rörmotorn med den ring (1) och den medbringare (2) som passar. Om ringen är försedd med flera spår ska det spår som passar exakt väljas och ringen (1) skjutas på drivhulet.</p> <p>För därefter in rörmotorn tillsammans med förmonterad ring (1) och medbringare (2) i dukröret. Kontrollera att ringen och medbringaren sitter ordentligt i dukröret.</p>
---	---


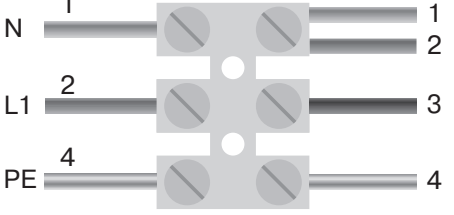
Häng in den monterade komponentgruppen bestående av dukrör, rörmotor och stödlager i lådan och säkra motorn beroende på monteringsplattans upphängningstyp med en sprint eller fjädersaxsprint.

	<p>Dra motorkabeln</p> <p>Dra och fäst kabeln till rörmotorn uppåt. Motorkabeln och i förekommande fall antennen får inte komma in i dukröret. Täck över vassa kanter.</p>
--	---

Idrifttagande

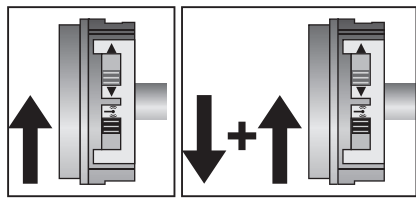
Förklaring av symbolerna

	UPP-knapp
	STOPP-knapp
	NER-knapp
	Programmeringsknapp
	
	Rörmotorn bekräftar med 1x klick
	Rörmotorn bekräftar med 2x klick
	Rörmotorn bekräftar med 3x klick
	1 = knapp för rotationsriktning 2 = fjärrkontrollknapp
	Upplåst
	Låst
Regel	Rörlig del av låssystemet på solskyddssystemets utfallsprofil
Lås	Fast del av låssystemet i solskyddssystemets styrskena

<p>230V AC / 50 Hz </p> 	<p>Ansluta rörmotorn</p> <p>Anslut rörmotorn till strömförsörjningen.</p>
<p>1 = blå 3 = svart</p> <p>2 = brun 4 = grön-gul</p>	
	<p>Ställa rörmotorn i programmeringsläge</p> <p>Ställa rörmotorn i programmeringsläge genom att slå på strömmen</p> <ul style="list-style-type: none"> ▸ Slå nu på strömmen. ▸ Rörmotorn befinner sig i programmeringsläget i 3 minuter



i Om flera rörmotorer ska parallellkopplas kan man koppla ur en rörmotor från programmeringsläget genom att skjuta fjärrkontrollknappen till det yttersta läget efter att strömmen har kopplats på.

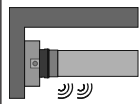


Ställa rörmotorn i programmeringsläge med fjärrkontrollknappen

Skjut fjärrkontrollknappen till det innersta läget. Om fjärrkontrollknappen redan står i detta läge, skjut den först utåt och sedan tillbaka till det innersta läget.

- Rörmotorn befinner sig i programmeringsläget i 3 minuter

Programmera huvudkontrollen



Tryck på programmeringsknappen i 3 sekunder medan motorn befinner sig i programmeringsläget.

- Rörmotorn bekräftar.
- Därmed är programmeringen avslutad.

i Om en fjärrkontroll redan har programmerats in i mottagaren trycker man på programmeringsknappen i 10 sekunder.

Kontrollera inställningen av rotationsriktning

Det finns 2 möjligheter att ändra rotationsriktning

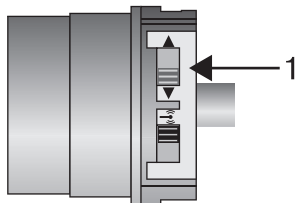
- Ändra rotationsriktning via knapp för rotationsriktning
- Ändra rotationsriktning via huvudkontroll

Ändra rotationsriktning via knapp för rotationsriktning

Tryck på UPP- eller NER-knappen.

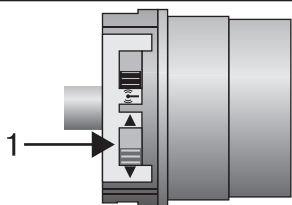
- Gardinen körs i önskad riktning.
- Inställningen av rotationsriktning är OK.

Om gardinen körs i fel riktning måste inställningen av rotationsriktningen ändras. Gör på följande sätt:



Skjut knappen för rotationsriktning (1) till motsatt läge.

- Nu är rotationsriktningen ändrad.
- Kontrollera rotationsriktningen igen.



Ändra rotationsriktning via huvudkontroll

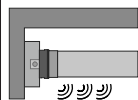


Det går bara att ändra rotationsriktning om inga gränslägen är inställda.

Tryck på UPP- eller NER-knappen.

- Gardinen körs i önskad riktning.
- Inställningen av rotationsriktning är OK.

Om gardinen körs i fel riktning måste inställningen av rotationsriktningen ändras. Gör på följande sätt:



Tryck först på programmeringsknappen och inom 3 sekunder även på UPP- och NER-knappen i 3 sekunder.

- Rörmotorn bekräftar.

Kontrollera rotationsriktningen igen.



Ställa in gränslägen

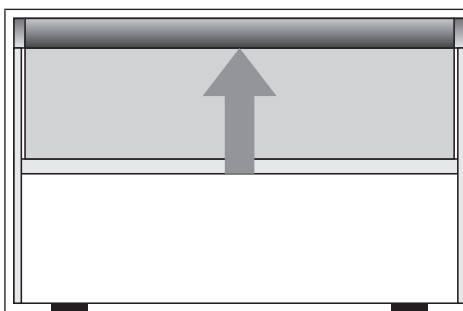
OBS

Rörmotorerna är avsedda för korttidsanvändning (driftsätt, se tekniska data). Ett termiskt överhettningsskydd skyddar rörmotorn mot överhettning. Under idrifttagande (lång gardin eller lång gångtid) kan detta termiska skydd utlösa. Motorn stängs då av. Efter en kort avsvlningsperiod är motorn åter driftklar.

Motorn kan bara köras under dess maximala drifttid om den håller omgivningstemperatur vid start. Undvik att utlösa det termiska överhettningsskyddet upprepade gånger.

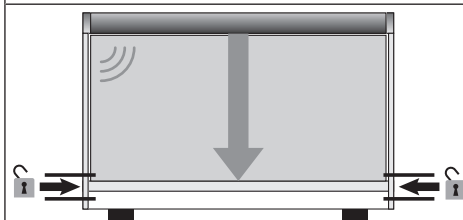


Gränslägena kan bara ställas in via huvudkontrollen. Inställningen av rotationsriktning måste vara korrekt. Vid inställning av gränslägen kör rörmotorn i dödmansdrift. Om rörmotorn vid körning uppåt stängs av i förtid på grund av ett hinder kan detta åtgärdas genom att man först kör neråt, tar bort hindret och ställer in önskat gränsläge på nytt genom att köra uppåt igen.



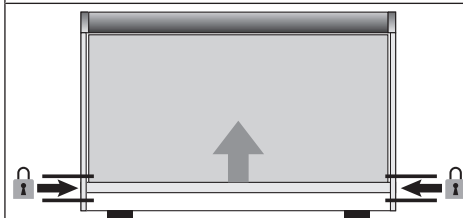
Installationssteg 1:

Kör med UPP-knappen till det övre gränsläget tills rörmotorn stängs av automatiskt.



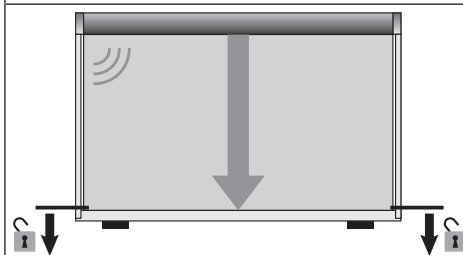
Installationssteg 2:

Passera låspunkten med regeln och stoppa omedelbart rörmotorn. Tryck sedan först på programmeringsknappen och därefter även på NER-knappen i ca 3 sekunder. Rörmotorn bekräftar och låsningsgränsläget sparas.



Installationssteg 3:

Kör med hjälp av UPP-knappen regeln i UPP-riktning tills den blockeras av låset. Rörmotorn stängs av automatiskt.



Installationssteg 4:

Kör med hjälp av NER-knappen regeln i NER-riktning bort från låset och stoppa omedelbart rörmotorn. Tryck sedan först på programmeringsknappen och därefter även på NER-knappen i ca 3 sekunder. Rörmotorn bekräftar och upplåsninggränsläget sparas.

- Positioneringen av gränslägena är nu avslutad.

Genom körning ner eller upp låses eller låses solskyddet nu upp automatiskt i det nedre gränsläget.

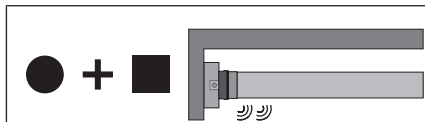
Radera gränslägen

OBS

När man raderar gränslägena raderas även alla inställda funktioner (mellanläge I, mellanläge II).



De inställda gränslägena kan bara raderas via huvudkontrollen.



Tryck nu först på programmeringsknappen och inom 3 sekunder även på STOPP-knappen. Håll båda knapparna nedtryckta i 10 sekunder.

- Rörmotorn bekräftar.
- Gränslägena är nu raderade.

Mellanläge I i körriktning neråt

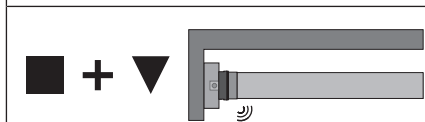


Mellanläge I är en valfri position för gardinen. I gränsläget kan mellanläge I inte ställas in. Innan mellanläge I ställs in måste båda gränslägena vara inställda. När man raderar båda gränslägena raderas även denna inställda funktion.

Inställning av mellanläge I



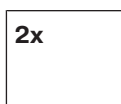
Kör gardinen till det önskade mellanläget I.



Tryck sedan först på STOPP-knappen och inom 3 sekunder även på RÖR-knappen. Håll båda knapparna intryckta.

- Rörmotorn bekräftar.
- Mellanläge I har nu sparats.

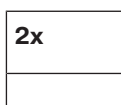
Köra till mellanläge I



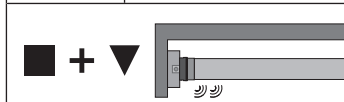
Tryck på RÖR-knappen 2 gånger inom en sekund.

- Gardinen kör till mellanläge I.

Radera mellanläge I



Kör gardinen till mellanläge I.



Tryck sedan först på STOPP-knappen och inom 3 sekunder även på RÖR-knappen. Håll båda knapparna intryckta.


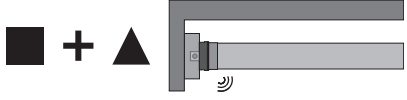
- Rörmotorn bekräftar.
- Mellanläge I har nu raderats.




Mellanläge II i körriktning uppåt

i Mellanläge II är en valfri position för gardinen. I gränsläget kan mellanläge II inte ställas in. Innan mellanläge II ställs in måste båda gränslägena vara inställda. När man raderar enskilda gränslägen eller båda gränslägena raderas även denna inställda funktion.


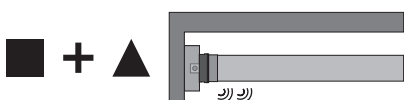
Inställning av mellanläge II

	Kör gardinen till det önskade mellanläget II.
	Tryck sedan först på STOPP-knappen och inom 3 sekunder även på UPP-knappen. Håll båda knapparna intryckta. <ul style="list-style-type: none">▸ Rörmotorn bekräftar.▸ Mellanläge II har nu sparats.

Köra till mellanläge II


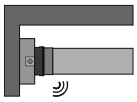

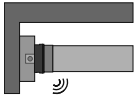

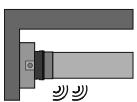
2x		Tryck på UPP-knappen 2 gånger inom en sekund. <ul style="list-style-type: none">▸ Gardinen kör till mellanläge II.
----	---	--

Radera mellanläge II

2x		Kör gardinen till mellanläge II.
	Tryck sedan först på STOPP-knappen och inom 3 sekunder även på UPP-knappen. Håll båda knapparna intryckta. <ul style="list-style-type: none">▸ Rörmotorn bekräftar.▸ Mellanläge II har nu raderats.	

Programmera in fler fjärrkontroller

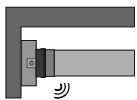
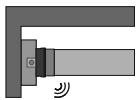
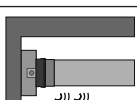
i Förutom huvudkontrollen kan ytterligare 15 fjärrkontroller programmeras in i rörmotorn. Innan en fjärrstyrd sol-vind-sensor kan programmeras in måste gränslägena vara programmerade.

		Tryck på programmeringsknappen på den inprogrammerade huvudkontrollen i 3 sekunder. <ul style="list-style-type: none">▸ Rörmotorn bekräftar.
		Tryck nu på programmeringsknappen på en ny fjärrkontroll som inte ännu har programmerats in i rörmotorn i 3 sekunder. Därmed aktiveras rörmotorns programmeringsläge för en ny fjärrkontroll i 3 minuter. <ul style="list-style-type: none">▸ Rörmotorn bekräftar.
		Tryck nu återigen på programmeringsknappen på fjärrkontrollen som ska programmeras in i 3 sekunder. <ul style="list-style-type: none">▸ Rörmotorn bekräftar.▸ Den nya fjärrkontrollen har nu programmerats in.

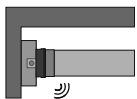
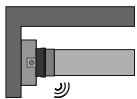
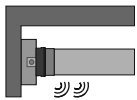
Radera fjärrkontroller

Radera enskilda fjärrkontroller

i Den inprogrammerade huvudkontrollen kan inte raderas. Den kan bara skrivas över (se Programmera huvudkontrollen [► 12]).

●		Tryck på programmeringsknappen på huvudkontrollen i 3 sekunder. ▷ Rörmotorn bekräftar.
●		Tryck nu på programmeringsknappen till den fjärrkontroll som ska raderas i 3 sekunder. ▷ Rörmotorn bekräftar.
●		Tryck sedan återigen på programmeringsknappen till den fjärrkontroll som ska raderas i 10 sekunder. ▷ Rörmotorn bekräftar. ▶ Fjärrkontrollen har nu raderats från rörmotorn.

Radera alla fjärrkontroller (utom huvudkontrollen)

●		Tryck på programmeringsknappen på huvudkontrollen i 3 sekunder. ▷ Rörmotorn bekräftar.
●		Tryck återigen på programmeringsknappen på huvudkontrollen i 3 sekunder. ▷ Rörmotorn bekräftar.
●		Tryck återigen på programmeringsknappen på huvudkontrollen i 10 sekunder. ▷ Rörmotorn bekräftar. ▶ Alla fjärrkontroller (utom huvudkontrollen) har nu raderats från mottagaren.



Skriva över huvudkontrollen

Det finns 2 möjligheter för att skriva över huvudkontrollen:

- Ställa rörmotorn i programmeringsläge genom att slå på strömmen
- Ställa rörmotorn i programmeringsläge med fjärrkontrollknappen

Ställa rörmotorn i programmeringsläge genom att slå på strömmen



För att huvudkontrollen bara ska programmeras i den önskade rörmotorn, måste programmeringsläget avaktiveras för alla andra rörmotorer som är anslutna till samma strömförsörjning. När strömmen har slagits på igen utför man ett kör- eller stoppkommando med denna rörmotors fjärrkontroll, eller flyttar fjärrkontrollknappen inifrån och utåt. Om fjärrkontrollknappen redan står i detta läge, skjut den först inåt och sedan tillbaka till det yttersta läget.

<p>230V AC / 50 Hz</p> <p>1 = blå 2 = brun 3 = svart 4 = grön-gul</p>	<p>Stäng av rörmotorns strömförsörjning och slå på den igen efter 5 sekunder.</p> <ul style="list-style-type: none">▸ Rörmotorn befinner sig i programmeringsläge i 3 minuter.
	<p>Tryck sedan på programmeringsknappen på den nya huvudkontrollen i 10 sekunder.</p> <ul style="list-style-type: none">▸ Rörmotorn bekräftar.▸ Den nya huvudkontrollen har programmerats in och den gamla huvudkontrollen har skrivits över.

Ställa rörmotorn i programmeringsläge med fjärrkontrollknappen

	<p>Skjut fjärrkontrollknappen till det innersta läget. Om fjärrkontrollknappen redan står i detta läge, skjut den först utåt och sedan tillbaka till det innersta läget.</p> <ul style="list-style-type: none">▸ Rörmotorn befinner sig i programmeringsläge i 3 minuter.
	<p>Tryck sedan på programmeringsknappen på den nya huvudkontrollen i 10 sekunder.</p> <ul style="list-style-type: none">▸ Rörmotorn bekräftar.▸ Den nya huvudkontrollen har programmerats in och den gamla huvudkontrollen har skrivits över.

Avfallshantering

Denna produkt består av olika material som måste avfallshanteras på rätt sätt. Ta reda på de regler som gäller för återvinning eller avfallshantering av denna produkt i ditt land.

Förpackningsmaterialet måste avfallshanteras på rätt sätt.

Underhåll

Dessa motorer är underhållsfria.

Tekniska data Ø45

Typ	R8/17 C SEF I1	R12/17 C SEF I1	R20/17 C SEF I1	R30/17 C SEF I1	R40/17 C SEF I1
Nominellt vridmoment [Nm]	8	12	20	30	40
Utgående varvtal [min ⁻¹]	17	17	17	17	17
Gränslägesavstånd	64 varv				
Nätspänning	230 V AC / 50 Hz				
Anslutningseffekt [W]	100	110	160	205	260
Nominell strömförbrukning [A]	0,45	0,50	0,75	0,90	1,15
Driftart	S2 4 min.				
Skyddsart	IP 44				
Minsta rörinnerdiameter [mm]	47				
Frekvens	868,3 MHz				
Bullernivå [dB(A)]	≤ 70				

Tekniska data Ø58

Typ	L50/17 C SEF I1	L70/17 C SEF I1	L80/11 C SEF I1	L80/17 C SEF I1*	L100/11 C SEF I1	L120/11 C SEF I1
Nominellt vridmoment [Nm]	50	70	80	80	100	120
Utgående varvtal [min ⁻¹]	17	17	11	17	11	11
Gränslägesavstånd	64 varv					
Nätspänning	230 V AC / 50 Hz					
Anslutningseffekt [W]	315	430	310	470	354	435
Nominell strömförbrukning [A]	1,40	1,90	1,40	2,10	1,56	1,90
Driftart	S2 4 min.					
Skyddsart	IP 44					
Minsta rörinnerdiameter [mm]	60					
Frekvens	868,3 MHz					
Bullernivå [dB(A)]	≤ 70					

*) Denna rörmotor är i dagsläget inte tillgänglig.



Åtgärder vid fel

Problem	Åtgärd
Rörmotorn går inte.	Programmera in en ny fjärrkontroll.
	Placera fjärrkontrollen inom rörmotorns räckvidd.
	Tryck minst 5 gånger på fjärrkontrollens rörelse- eller stoppknapp.
	Sätt in batterierna rätt resp. använd nya batterier.
	Kontrollera elanslutningen.
	Det termiska överhettningsskyddet i rörmotorn har löst ut. Vänta i 5-10 minuter.
Det går inte att ställa in rörmotorns rotationsriktning.	Radera gränslägena (se Radera gränslägen [▶ 15]) och ställ in rotationsriktningen på nytt.
Inställningen av rotationsriktningen efter radering av gränslägena stämmer inte.	Ändra rörmotorns rotationsriktning med huvudkontrollen eller knappen för rotationsriktning.
Rörmotorn stannar godtyckligt och det går inte att fortsätta i samma riktning.	Rörmotorn har detekterat en ökad belastning. Kör kort i motsatt riktning och kör därefter vidare i önskad riktning.
	Rörmotorn är överbelastad. Använd en rörmotor med högre drivmoment.
Rörmotorn låser inte. Rörmotorn kör automatiskt 3 gånger till låspunkten.	Låspunkten är inte korrekt programmerad. Programmera om gränslägena.
Rörmotorn låser inte upp. Rörmotorn kör automatiskt 5 gånger till upplåsningpunkten.	Upplåsningpunkten är inte korrekt programmerad. Programmera om gränslägena.

Försäkran om överensstämmelse

BECKER-ANTRIEBE GMBH
Friedrich-Ebert-Str. 2-4
35764 Sinn, Tyskland



BECKER

- Original -

EU-försäkran om överensstämmelse

Dokumentnr./månad . år: **K004/01.18**

Härmed intygar vi att nedan produktserie

Produktbeteckning: **Rörmotor**

Typbeteckning: **P3/30.., P4/16.., P5/16.., P5/20.., P5/30.., P9/16.., P13/9..,
R7/85.., R8/17.., R12/17.., R18/11.., R20/17.., R30/11.., R30/17..,
R35/11.., R40/17.., R50/11..,
L44/14.., L50/11.., L50/17.., L60/11.., L60/17.., L70/17.., L80/11..,
L80/17.., L100/11.., L120/11..**

Utförande: **C, R, S, F, P, E, O, A0...Z9, +**

från serienummer: från **180200001**

överensstämmer med alla gällande bestämmelser i följande direktiv:

Direktiv 2006/42/EG (MD)

Direktiv 2014/53/EU (RED)

Direktiv 2011/65/EU (RoHS)

Vidare uppfylls säkerhetsmålen i **lågspänningsdirektivet 2014/35/EU** enligt bilaga I punkt 1.5.1 i direktiv 2006/42/EG.

Tillämpade standarder:

EN 60335-1:2014

EN 60335-2-97:2015

EN 61000-6-3:2011

ETSI EN 301489-3:2013

EN 14202:2004

Behörig att sammanställa teknisk dokumentation:

Becker-Antriebe GmbH, Friedrich-Ebert-Str. 2-4, 35764 Sinn, Tyskland

Denna försäkran om överensstämmelse är utfärdad:

Sinn, 05.01.2018

ort, datum

Dipl.-Ing. Dieter Fuchs, företagsledningen

Denna försäkran intygar att produkten överensstämmer med angivna direktiv men garanterar inga egenskaper. Beakta säkerhetsanvisningarna i den medföljande produktdokumentationen!



BECKER





BECKER